



LICEO SCIENTIFICO STATALE “ FRANCESCO SEVERI”

Liceo Scientifico di Ordinamento - Liceo Scientifico Scienze Applicate- Liceo Linguistico – Liceo Musicale

Viale L. D’Orsi, 5 – 80053 Castellammare di Stabia (NA)

PBX 4 linee Tel – 0818739745 – 0818713148 – 0818739752 Fax 0810112425

CF 82011770631 - IBAN IT 15 T 01030 22100 00000723277- c.c.p.15099807

CONTO UNICO TESORERIA IT29K0100003245425300314138

NAPS110002@ISTRUZIONE.IT - NAPS110002@PEC.ISTRUZIONE.IT

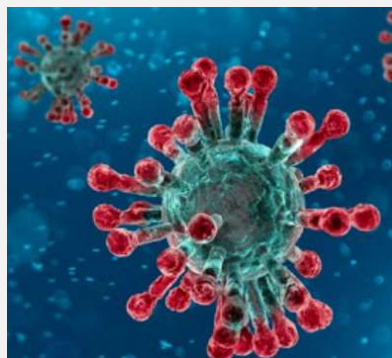
Fattura elettronica: Codice Univoco Ufficio UFQ3HR

Datore di Lavoro
Prof.E.Cavaliere

Resp. Servizio Prevenzione e Protezione
Arch. C. Cannavale

Medico Competente
Dott. F.Cimmino

Rappresentante Lavoratori Sicurezza
Prof. P. Di Lorenzo



**Protocollo relativo alle modalità di svolgimento in sicurezza
dei concorsi per il personale scolastico in attuazione dell’art.
59, comma 20 del decreto-legge 25 maggio 2021, n.73**

PIANO OPERATIVO SPECIFICO

STEM A028 – A027

L.S.S. - "F. SEVERI" - C.MMARE
Prot. 0007069 del 21/07/2021
D-2 (Uscita)

OGGETTO: PROCEDURE GESTIONALI SICUREZZA SUL LAVORO INFEZIONE DA CORONAVIRUS GESTIONE CONCORSI PER IL PERSONALE SCOLASTICO 2020/2021

SCOPO DEL DOCUMENTO

Le presenti linee riguardano la logistica e la gestione della sicurezza in ambito COVID durante lo svolgimento dei concorsi in presenza in presenza e supportano, tecnicamente e logisticamente, il lavoro della commissione ed il ruolo di prevenzione e di coordinamento in seno al Dirigente scolastico e al Presidente di Commissione. Le stesse si incardinano sui documenti ufficiali divulgati dal Governo e dagli enti preposti già sintetizzati dall'Istituto scolastico nel documento "Procedure gestionali sicurezza sul lavoro infezione da CoronaVirus (2019-NCOV) per una parziale ripresa delle attività in presenza" e integrati al "Documento tecnico sulla rimodulazione delle misure contenitive nel settore scolastico per lo svolgimento dell'esame di stato nella scuola secondaria di secondo grado" emanato dal Comitato tecnico scientifico cui si rimanda per ogni approfondimento. Salva diversa previsione normativa,

Le prove selettive in presenza potranno avere una durata sino ad un massimo di 120 minuti.

CAMPO DI APPLICAZIONE

La presente procedura è valida per il personale interno impegnato nello svolgimento degli Esami di concorso per Personale scolastico, per i Presidenti delle Commissioni, per i partecipanti al concorso e per tutti i dipendenti dell'ISTITUTO SEVERI

RIFERIMENTI

- Protocollo condiviso di regolazione delle misure per il contrasto e il contenimento della diffusione del virus Covid-19 negli ambienti di lavoro – 24 aprile 2020
- DPCM 11 aprile 2020
- Protocollo condiviso di regolazione delle misure per il contrasto e il contenimento della diffusione del virus Covid-19 negli ambienti di lavoro – 14 marzo 2020
- DPCM 11 marzo 2020
- Decreto legge 23 febbraio 2020, n. 6 - Misure urgenti in materia di contenimento e gestione dell'emergenza epidemiologica da COVID-19
- Circolare del Ministero della Salute 22 febbraio 2020 - Circolare del Ministero della salute. COVID-2019, nuove indicazioni e chiarimenti
- D. Lgs. 9 aprile 2008, n. 81 – Testo unico sicurezza sui luoghi di lavoro
- INAIL "Documento tecnico sulla possibile rimodulazione delle misure di contenimento del contagio da Sars-Cov-2 nei luoghi di lavoro e strategie di prevenzione"
- Politecnico di Torino "Executive Summary – Ognuno protegge tutti "
- ISS Rapporto ad interim prevenzione e protezione ambienti indoor in relazione alla trasmissione del virus Sars – Cov2.
- Direttive Funzione Pubblica n. 1/2020, n. 2/2020, n. 3 /2020
- "Documento tecnico sulla rimodulazione delle misure contenitive nel settore scolastico per lo svolgimento dell'esame di stato nella scuola secondaria di secondo grado "
- Rapporto ISS Covid 19 – n. 25 2020
- Rapporto ISS Covid 19 – n. 4 2021
- Protocollo Covid 6 aprile 2021
- Protocollo relativo alle modalità di svolgimento in sicurezza dei concorsi per il personale scolastico in attuazione dell'art. 59, comma 20 del decreto-legge 25 maggio 2021, n.73

PARTE ORGANIZZATIVO-GESTIONALE

INFORMAZIONE E REQUISITI SPAZI : si forniscono a tutto il personale impegnato nei concorsi complete informazioni sul nuovo Coronavirus 2019-nCoV in forma e linguaggio perfettamente comprensibile rappresentando in particolare le misure di prevenzione e protezione decise.

Sede individuata per le attività concorsuali : Liceo Severi via L.D'Orsi

Aula individuata per le attività concorsuali : BIBLIOTECA – ATRIO – AULE N.32,33,34 – AUDITORIUM – PALESTRA - AULE 1,2,3,4,1BIS e 2BIS – LABORATORIO LINGUISTICO

Aula Covid Piano Terra Atrio

Numero candidati 150

Numero Commissari 50

Superficie aula -----

Numero max candidati in presenza nell'aula 3

Numero max affollamento in presenza nell'aula 10

Distanziamento interpersonale minimo : 1 mt

Nominativi personale addetto alla vigilanza : COLLABORATORI SCOLASTICI

GESTIONE INGRESSI ED USCITE – SPOSTAMENTI INTERNI

I candidati potranno, accedere all'interno dell'area concorsuale solo uno per volta. Ad essi è fatto obbligo di:

1. igienizzarsi frequentemente le mani con il gel contenuto negli appositi dosatori all'ingresso;
2. indossare obbligatoriamente, a pena di esclusione dalla procedura concorsuale per tutto il tempo di permanenza all'interno dell'area concorsuale, dal momento dell'accesso sino all'uscita facciali filtranti FFP2 che coprano correttamente le vie aeree (bocca e naso) messi a disposizione ai candidati.

Non deve essere consentito in ogni caso nell'area concorsuale l'uso di mascherine chirurgiche, facciali filtranti e mascherine di comunità in possesso del candidato.

3. presentarsi da soli e senza alcun tipo di bagaglio (salvo motivate situazioni eccezionali). In tal caso il candidato utilizzerà un sacco contenitore in cui deporre il bagaglio, da appoggiare, chiuso, lontano dalle postazioni, secondo le istruzioni ricevute in aula);
4. non presentarsi presso la sede concorsuale se affetti da uno o più dei seguenti sintomi riconducibili al virus COVID- 19: temperatura superiore a 37,5°C e brividi; difficoltà respiratoria di recente comparsa; perdita improvvisa dell'olfatto (anosmia) o diminuzione dell'olfatto (iposmia), perdita del gusto (ageusia) o alterazione del gusto (disgeusia); mal di gola;
5. non presentarsi presso la sede concorsuale se sottoposto alla misura della quarantena o isolamento domiciliare fiduciario e/o al divieto di allontanamento dalla propria dimora/abitazione come misura di prevenzione della diffusione del contagio da COVID-19;
6. ***presentare all'atto dell'ingresso nell'area concorsuale un referto relativo ad un test antigenico rapido o molecolare, effettuato mediante tampone oro/rino-faringeo presso una struttura pubblica o privata accreditata/autorizzata in data non antecedente a 48 ore dalla data di svolgimento delle prove. La prescrizione non si applica a coloro che abbiano già completato il percorso vaccinale per il COVID 19 e che presentino relativo certificato vaccinale;***
7. sottoporsi alla rilevazione della temperatura corporea, Qualora la temperatura corporea rilevata risulti superiore ai 37, 5 C°, il candidato non potrà accedere all'area concorsuale. Il personale addetto alla vigilanza

dovrà provvedere all'allontanamento del soggetto, accompagnandolo in un'apposita area dedicata all'isolamento del caso sospetto e dovrà tempestivamente avvertire le autorità sanitarie competenti e i numeri di emergenza per il Covid 19 forniti dalla regione o dal Ministero della salute, nonché le forze dell'ordine in caso di rifiuto. Il candidato è tenuto, comunque, a informare tempestivamente e responsabilmente i commissari del concorso ed il comitato di vigilanza della presenza di qualsiasi sintomo influenzale, anche durante l'espletamento prova scritta, avendo cura di rimanere ad adeguata distanza dalle persone presenti.

Gli obblighi di cui ai punti 4 e 5 devono essere oggetto di un'apposita autodichiarazione da prodursi ai sensi degli artt. 46 e 47 del DPR 445/2000. I candidati dovranno compilare l'apposito modulo, scaricabile dal sito web del Ministero nella sezione dedicata alla specifica procedura concorsuale, che dovrà essere esibito presso le apposite postazioni al personale addetto all'identificazione dei candidati.

Qualora una o più delle sopraindicate condizioni non dovesse essere soddisfatta, ovvero in caso di rifiuto a produrre l'autodichiarazione, non potrà essere consentito al candidato l'ingresso all'interno dell'area concorsuale.

I candidati ammessi, saranno invitati dal personale di assistenza a raggiungere, opportunamente distanziati e in base alla segnaletica orizzontale e verticale, le postazioni di identificazione. Dovrà essere garantita l'identificazione prioritaria delle donne in stato di gravidanza, dei candidati con disabilità e dei candidati richiedenti tempi aggiuntivi. Presso le postazioni di identificazione dovranno essere resi disponibili appositi dispenser di gel idroalcolico. Gli operatori dovranno invitare i candidati a procedere all'igienizzazione delle mani prima e dopo le operazioni di identificazione e/o consegna e/o ricezione di materiale concorsuale. Per le operazioni di identificazione dovranno essere rese disponibili penne monouso per i candidati.

Successivamente i candidati, verranno invitati ad accedere all'aula concorsuale, e ad occupare una postazione informatizzata, predisposta rispettando **la distanza di 1 metro in tutte le direzioni (con disposizione "a scacchiera")**, preventivamente determinata attraverso segnaposti adesivi. I candidati, una volta raggiunta la postazione loro assegnata dovranno:

- rimanere seduti per tutto il periodo che precede la prova, durante e al termine dello svolgimento della stessa finché non saranno autorizzati all'uscita;
- durante l'orario d'esame sarà permesso l'allontanamento dalla propria postazione esclusivamente per recarsi ai servizi igienici o per altri motivi indifferibili.
- -indossare obbligatoriamente il facciale filtrante FFP2 messo a disposizione dalla amministrazione organizzatrice;
- - non consumare alimenti ad eccezione delle bevande di cui i candidati si devono munire preventivamente.

Il personale incaricato dovrà verificare il rispetto delle misure di sicurezza durante tutte le fasi della procedura, di svolgimento della prova, e per tutto il tempo in cui i candidati permangano all'interno dell'area concorsuale, nonché nelle operazioni di entrata ed uscita dalla struttura. Dovrà assicurare che non si creino assembramenti durante le operazioni connesse all'espletamento della prova. Inoltre il personale di assistenza e di supporto dovrà provvedere a regolamentare il flusso di accesso e d'uscita dall'area concorsuale, assicurando il rispetto della distanza di almeno 1 metro, adottando misure idonee a evitare assembramenti, e apposite misure per le donne in stato di gravidanza, per i candidati diversamente abili, per gli immunodepressi e per quelli che necessitano tempi aggiuntivi sulla base della normativa vigente. È obbligatorio il rispetto del distanziamento interpersonale, al quale si potrà derogare esclusivamente per motivi di soccorso e sicurezza.

Misure di sicurezza per la commissione, per il comitato di vigilanza e per il restante personale presente nell'aula concorsuale

I componenti delle commissioni, del comitato di vigilanza, il personale individuato con compiti di sorveglianza ed assistenza interna per lo svolgimento delle prove ed in generale tutte le altre figure presenti nelle aree concorsuali, hanno l'obbligo di:

- a. igienizzarsi frequentemente le mani con apposito gel disinfettante contenuto nei dosatori all'ingresso prima di accedere all'interno dell'area concorsuale;
- b. indossare, prima di accedere e per tutto il tempo di permanenza all'interno dell'area concorsuale, sino all'uscita dalla struttura, facciali filtranti FFP2 privi di valvola di espirazione forniti dall'amministrazione organizzatrice;
- c. compilare il modulo di autodichiarazione ai sensi degli artt. 46 e 47 del DPR 445/20003 scaricabile dal sito web del Ministero secondo le modalità descritte al paragrafo 3;
- d. circolare solo nell'area e nei percorsi indicati ed evitare di avvicinarsi ai candidati a distanza inferiore ad 1 metro

Adempimenti dei responsabili dell'area concorsuali

I responsabili delle aree concorsuali provvederanno:

- a. a munirsi per la misurazione della temperatura corporea di termoscanner oppure di un termometro manuale;
- b. a mettere a disposizione facciali filtranti FFP2 per i candidati, per la commissione, per il personale di vigilanza e per tutte le figure presenti all'interno dell'area concorsuale;
- c. a fornire penne monouso per i candidati;
- d. a predisporre la segnaletica di carattere prescrittivo, informativo e direzionale;
- e. ad individuare ed allestire un apposito locale dedicato all'accoglienza e all'isolamento dei soggetti che presentano sintomi riconducibili al virus COVID-19;
- f. a collocare all'ingresso dell'area concorsuale e in più punti delle aree (es., aule, servizi igienici, etc.) un adeguato numero di dispenser di gel igienizzante;
- g. a garantire adeguata aerazione di tutti i locali, mantenendo costantemente (o il più possibile) aperti gli infissi esterni, anche dei servizi igienici o assicurando un adeguato ricambio d'aria attraverso strumenti meccanici;
- h. alla pulizia e disinfezione giornaliera dell'area concorsuale;
- i. a sottoporre a costante pulizia e sanificazione le postazioni dei candidati e delle parti comuni, sia prima dello svolgimento della prova, tra una sessione e l'altra e al termine delle stesse;
- j. alla pulizia e igienizzazione dei servizi igienici con idonei prodotti;
- k. a dotare i servizi igienici di dispenser con gel igienizzante per le mani, salviette e pattumiere;
- l. a regolare l'accesso ai servizi igienici, al fine di evitare sovraffollamento all'interno dei locali, che dovranno essere costantemente puliti e sanificati dopo ogni singolo utilizzo;
- m. alla costante e diffusa areazione degli ambienti;
- n. al coinvolgimento delle autorità sanitarie locali, sia per il dettaglio delle misure da adottare negli specifici contesti, sia per il controllo dell'applicazione di tali misure.

NUMERI UTILI

Il Ministero della Salute ha realizzato un sito dedicato: www.salute.gov.it/nuovocoronavirus e attivato il [numero di pubblica utilità 1500](tel:1500)

Riepilogo contatti di emergenza

Numero Regione Campania 800 90 96	Numero di pubblica utilità 1500
Numeri di emergenza 112, 118	Sito web: http://www.salute.gov.it/nuovocoronavirus

Come lavarsi le mani con acqua e sapone?

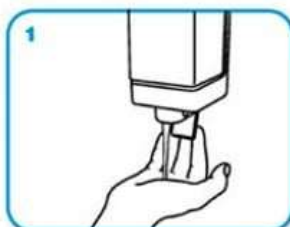
LAVA LE MANI CON ACQUA E SAPONE, SOLTANTO SE VISIBILMENTE SPORCHE! ALTRIMENTI, SCEGLI LA SOLUZIONE ALCOLICA!



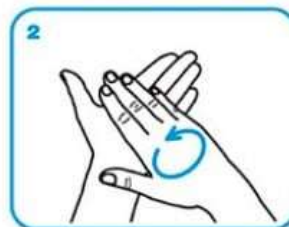
Durata dell'intera procedura: **40-60 secondi**



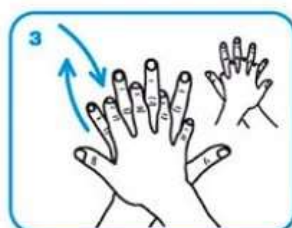
Bagna le mani con l'acqua



applica una quantità di sapone sufficiente per coprire tutta la superficie delle mani



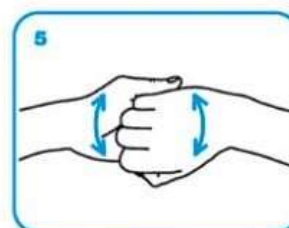
friziona le mani palmo contro palmo



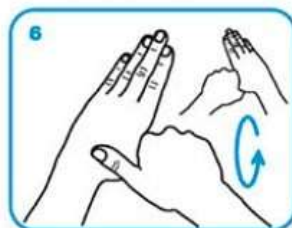
il palmo destro sopra il dorso sinistro intrecciando le dita tra loro e viceversa



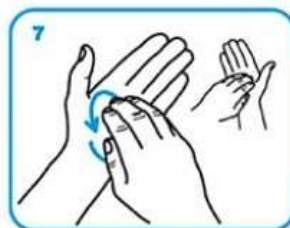
palmo contro palmo intrecciando le dita tra loro



dorso delle dita contro il palmo opposto tenendo le dita strette tra loro



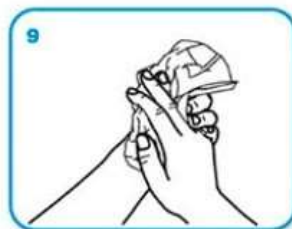
frizione rotazionale del pollice sinistro stretto nel palmo destro e viceversa



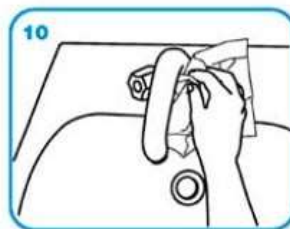
frizione rotazionale, in avanti ed indietro con le dita della mano destra strette tra loro nel palmo sinistro e viceversa



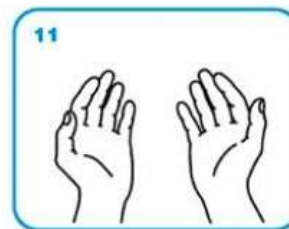
Risciacqua le mani con l'acqua



asciuga accuratamente con una salvietta monouso



usa la salvietta per chiudere il rubinetto



...una volta asciutte, le tue mani sono sicure.

Come **frizionare** le mani con la soluzione alcolica?

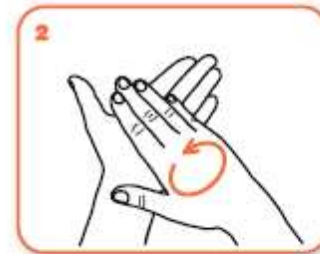
**USA LA SOLUZIONE ALCOLICA PER L'IGIENE DELLE MANI!
LAVALE CON ACQUA E SAPONE SOLTANTO SE VISIBILMENTE SPORCHE!**



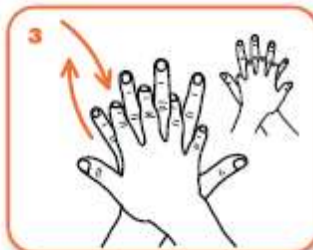
Durata dell'intera procedura: **20-30 secondi**



Versare nel palmo della mano una quantità di soluzione sufficiente per coprire tutta la superficie delle mani.



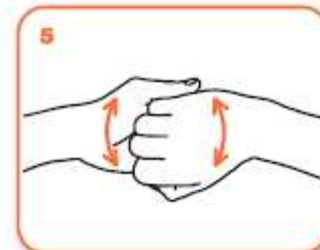
frizionare le mani palmo contro palmo



il palmo destro sopra il dorso sinistro intrecciando le dita tra loro e viceversa



palmo contro palmo intrecciando le dita tra loro



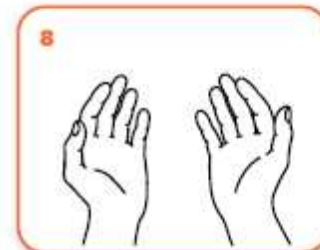
dorso delle dita contro il palmo opposto tenendo le dita strette tra loro



frizione rotazionale del pollice sinistro stretto nel palmo destro e viceversa



frizione rotazionale, in avanti ed indietro con le dita della mano destra strette tra loro nel palmo sinistro e viceversa



...una volta asciutte, le tue mani sono sicure.

LAVATI SPESSO LE MANI CON
ACQUA E SAPONE O USA UN
GEL A BASE ALCOLICA



NON TOCCARTI
OCCHI, NASO E
BOCCA CON LE MANI



EVITA LE STRETTE DI
MANO E GLI ABBRACCI
FINO A QUANDO QUESTA
EMERGENZA SARÀ FINITA



EVITA CONTATTI RAVVICINATI
MANTENENDO LA DISTANZA
DI ALMENO UN METRO



EVITA LUOGHI
AFFOLLATI



COPRI BOCCA E NASO CON
FAZZOLETTI MONOUSO
QUANDO STARNUTISCI O
TOSSISCI. ALTRIMENTI USA
LA PIEGA DEL GOMITO



ALCUNE SEMPLICI
RACCOMANDAZIONI
PER CONTENERE
IL CONTAGIO DA
CORONAVIRUS

SE HAI SINTOMI SIMILI ALL'INFLUENZA RESTA A CASA,
NON RECARTI AL PRONTO SOCCORSO O PRESSO GLI
STUDI MEDICI, MA CONTATTA IL MEDICO DI MEDICINA
GENERALE, I PEDIATRI DI LIBERA SCELTA,
LA GUARDIA MEDICA O I NUMERI REGIONALI



[SALUTE.GOV.IT/NUOVOCORONAVIRUS](https://www.salute.gov.it/nuovocoronavirus)



Ministero della Salute

con acqua e sapone

occorrono
60 secondi



1



2



3



4



5



6



7



8



9



10



11



12

- 1 Bagna bene le mani con l'acqua
- 2 Applica una quantità di sapone sufficiente per coprire tutta la superficie delle mani
- 3 Friziona bene le mani palmo contro palmo
- 4 Friziona il palmo sinistro sopra il dorso destro intrecciando le dita tra loro e viceversa
- 5 Friziona il dorso delle dita contro il palmo opposto tenendo le dita strette tra loro
- 6 Friziona le mani palmo contro palmo avanti e indietro intrecciando le dita della mano destra incrociate con quelle della sinistra
- 7 Friziona il pollice destro mantenendolo stretto nel palmo della mano sinistra e viceversa
- 8 Friziona ruotando avanti e indietro le dita della mano destra strette tra loro nel palmo della mano sinistra e viceversa
- 9 Friziona il polso ruotando avanti e indietro le dita della mano destra strette tra loro sul polso sinistro e ripeti per il polso destro
- 10 Sciacqua accuratamente le mani con l'acqua
- 11 Asciuga accuratamente le mani con una salvietta monouso
- 12 Usa la salvietta monouso per chiudere il rubinetto



- 1 Versa nel palmo della mano una quantità di soluzione sufficiente per coprire tutta la superficie delle mani
- 2 Friziona le mani palmo contro palmo
- 3 Friziona il palmo sinistro sopra il dorso destro intrecciando le dita tra loro e viceversa
- 4 Friziona bene palmo contro palmo
- 5 Friziona bene i dorsi delle mani con le dita
- 6 Friziona il pollice destro mantenendolo stretto nel palmo della mano sinistra e viceversa
- 7 Friziona ruotando avanti e indietro le dita della mano destra strette tra loro nel palmo della mano sinistra e viceversa
- 8 Friziona il polso ruotando avanti e indietro le dita della mano destra strette tra loro sul polso sinistro e ripeti per il polso destro
- 9 Una volta asciutte le tue mani sono pulite

con la soluzione alcolica

occorrono
30 secondi



1



2



3



4



5



6



7



8



9

